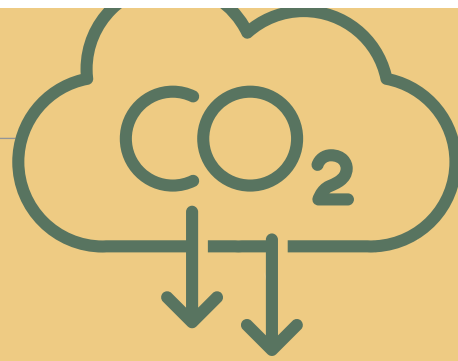




2.

# Carbon farming





## Carbon farming: technieken voor koolstofbewuste landbouw

**Carbon farming bevordert een manier van landbouw om koolstof te binden in landbouwbodems. Meer organische koolstof in de bodem leidt tot een betere bodemkwaliteit en een betere infiltratie van regenwater, dat ook langer ter beschikking blijft voor de gewassen. Zo draagt carbon farming bij tot het verminderen van klimaatverandering én maakt het landbouwers weerbaarder tegen de gevolgen van klimaatverandering, zoals hevige regenval en langere droogteperiodes.**

Maar welke technieken kunnen melkveehouders zoal toepassen om meer koolstof op te bouwen in de bodem?

Bij carbon farming komt het er eigenlijk op neer om de grond zoveel mogelijk bedekt te houden, minimaal te bewerken en een voldoende diverse teeltrotatie toe te passen. Eenvoudig toepasbare technieken om meer koolstof in te brengen, zijn bijvoorbeeld het inzaaien van groenbedekkers zodat er geen aarde meer bloot ligt en er ondergronds meer biomassa wordt opgebouwd. Ook kan je oogstresten inwerken – zoals stro, dat behoorlijk wat organische koolstof bevat – of een monocultuur maïs vervangen door een rotatie met granen of luzerne. Verder kan je akkerland vervangen door blijvend grasland of koolstof toevoegen door het toedienen van compost of stalmest.

Blijvend grasland, stalmest en het aanplanten van houtkanten zijn alvast drie populaire maatregelen in het verhaal van carbon farming. Een meer ingrijpende praktijk is agroforestry of boslandbouw, waar melkveehouders bomen aanplanten op hun landbouwpercelen of in de weides waar de koeien grazen.



## Veel economische spelers compenseren hun CO<sub>2</sub>-uitstoot door reducties in de agrarische sector

Interview met Jean-Baptiste Dollé  
over het Franse succesmodel rond carbon credits



Eind dit jaar wil Europa een transparant systeem rond carbon credits voorleggen, waarbij landbouwers beloofd worden voor hun inspanningen om koolstof vast te leggen in de bodem. Daarvoor kijkt de Europese Commissie vooral naar Frankrijk, dat vandaag een succesvol verdienmodel achter koolstoflandbouw heeft uitgerold. Jean-Baptiste Dollé, afdelingshoofd Milieu bij het Franse onderzoeksinstituut IDELE, licht de aanpak in Frankrijk toe, als voorloper in carbon farming.

Na de oceanen wordt de meeste koolstof vastgelegd in de bodem. In Europa is het grootste deel van de bodem in gebruik als landbouwgrond. Landbouwers kunnen dan ook een belangrijke bijdrage leveren in de strijd tegen klimaatverandering. In dat opzicht streeft Europa naar een uniform kader, gebaseerd op carbon credits. Daarbij krijgen enerzijds de landbouwers een vergoeding voor de koolstof die ze vastleggen en kunnen anderzijds bedrijven en gemeenschappen hun resterende CO<sub>2</sub>-uitstoot compenseren of financieel bijdragen aan de uitvoering van landbouwprojecten. Met maximale winst als eindresultaat: voor de bodem, voor het milieu én voor de landbouwer.

Als afdelingshoofd Milieu van het Franse Instituut voor Veeteelt werkt Jean-Baptiste Dollé samen met het CNIEL (de Franse brancheorganisatie voor de zuivelsector), producenten, onderzoeksinstituten, adviesorganen en openbare instanties om de relatie tussen milieu en veeteelt te evalueren. Daarbij implementeerde hij de afgelopen 10 jaar al tal van carbon farming-initiatieven in de zuivelsector en droeg hij bij aan de ontwikkeling van een standaardmethodiek voor het certificeren van CO<sub>2</sub>-reductie in de landbouw.

### Frankrijk heeft vandaag een succesvol systeem van koolstofkredieten uitgerold. Hoe is dat gestart?

Jean-Baptiste Dollé: “Het verhaal rond carbon farming is in Frankrijk eigenlijk begonnen rond 2010-2012. Oorspronkelijk was het de bedoeling om een methodologie te ontwikkelen om CO<sub>2</sub>-emissies en koolstofopslag te kunnen meten, om dan binnen die totale uitstoot het aandeel van de veeteelt te bepalen. Want ook toen al werden landbouwers te pas en te onpas met de vinger gewezen en kregen ze soms alle klimaatschuld over zich. Een methodologie drong zich op om uit te klaren hoe het precies zit. In de loop der jaren is die methodologie fors verbeterd en uitgegroeid tot een betrouwbaar nationaal model.”

“Vandaag is dat systeem ook opengetrokken naar andere operatoren in de sector, zodat we over één uniforme tool beschikken om op dezelfde manier koolstofwaardes te meten. Alleen zo kan je vergelijken en een koolstofboekhouding opstellen. Deze nationale tool, CAP’2ER® genoemd, was een eerste belangrijke stap om het huidige Franse systeem van koolstofkredieten te kunnen opstellen en uitrollen.”

“Met ‘Ferme Laitière Bas Carbone’ moedigt de zuivelsector alle klimaatbewuste engagementen aan.



### Alles begon dus met de vrijwillige deelname van melkveehouders die hun CO<sub>2</sub>-voetafdruk wilden kennen?

“Ja. Een melkveehouder die zijn netto-voetafdruk wil kennen, moet eerst inschatten hoeveel broeikasgassen hij uitstoot op zijn bedrijf én hoeveel koolstof hij opslaat in de landbouwbodem. Vervolgens kan hij het verschil berekenen, of de netto CO<sub>2</sub>-voetafdruk. CAP’2ER® maakt het trouwens niet alleen mogelijk om de ecologische voetafdruk van de boerderij in kaart te brengen, maar ook om verbeterpunten te identificeren. Er zijn twee beoordelingsniveaus. Niveau 1 geldt als algemene bewustwordingstool, waarbij iedereen vrij eenvoudig zijn klimaatimpact kan berekenen. Niveau 2 gaat een stap verder en is een hulpmiddel voor beslissingsondersteuning, met een individueel actieplan.”

### Is de zuivelsector een voorloper in het CO<sub>2</sub>-reductieverhaal?

“Absoluut. Vandaag zijn er zo’n 18.000 landbouwbedrijven geauditeerd in Frankrijk, van wie 13.000 melkveebedrijven. In totaal zitten we rond 25.000 ‘klimaatscans’ via CAP’2ER® omdat sommige bedrijven al een tweede audit hebben doorlopen na de eerste vijf jaar maatregelen. Met het nationale programma ‘Ferme Laitière Bas Carbone’ moedigt de zuivelsector alle klimaatbewuste engagementen aan, maar het is vooral een vrijwillig systeem waarbij de zuivelsector andermaal zijn duurzame inspanningen laat zien.”



### Hoeveel Franse melkveehouders werken vandaag met koolstofkredieten?

“Er zijn bijna 1.300 melkveehouders die hun broeikasgassen verminderen en hun koolstoflandbouwpraktijken valoriseren via het koolstofkredietstelsel. Zo is er in totaal al 100.000 ton CO<sub>2</sub> verkocht, toch een mooie vooruitgang. In het begin, 2010-2012, wekte de koolstofarme aanpak anders weinig interesse op – zowel bij de bedrijven als bij de landbouwers zelf om koolstoflandbouwpraktijken toe te passen. Maar elk jaar groeide de belangstelling en nam het aantal deelnemers toe. Vandaag bereiken we steeds meer landbouwers die hun voetafdruk willen kennen, die willen weten hoe het zit met hun impact op het klimaat en die graag hun bijdrage willen leveren. Uiteraard kan je je klimaatvoetafdruk niet instant halveren. Het is een proces van continue inspanningen en dat vraagt tijd. Maar je kan je koolstofuitstoot in eerste instantie wel verminderen met gemiddeld 15 tot 20% over een periode van 5 jaar, door de efficiëntie in je bedrijf te verbeteren.”

### Wat verklaart het grote succes van de carbon credits in Frankrijk?

“Allereerst, het transparante model op basis van de nationale berekeningstool CAP’2ER® en de CARBON AGRI-methode van het ministerie voor Ecologische Transitie. Het gaat om een wetenschappelijk onderbouwd systeem voor een betrouwbare koolstofboekhouding, waarbij iedereen de methodiek kan raadplegen. Zo heb je een uniforme basis voor de wereldwijde CO<sub>2</sub>-boekhouding.”

“Bedrijven kunnen vrijwillig instappen om hun CO<sub>2</sub>-voetafdruk bij te houden, CO<sub>2</sub>-credits te verhandelen of te laten zien hoe ze het doen op het gebied van emissies. Bovendien willen tal van grote Franse bedrijven de koolstofarme transitie financieel steunen. Velen hebben die kans trouwens al gegrepen, van banken en supermarktketens tot modehuizen. Daarom is het



# 1.300

## Franse melkveehouders valoriseren al hun koolstoflandbouwpraktijken

belangrijk om een erkend kader te hebben om te evalueren en te valoriseren. Gemiddeld kunnen landbouwers zo'n 10.000 tot 15.000 euro terugverdienen in vijf jaar.”

### Hoeveel kost een ton CO<sub>2</sub> in Frankrijk?

“De prijs per ton koolstof voor een gelabeld project in Frankrijk bedraagt 38 euro. Daarmee is Frankrijk waarschijnlijk drie tot vier keer duurder dan de koolstof die op de internationale markt wordt verkocht. Maar die vergelijking mag je niet maken, simpelweg omdat het Franse systeem kwalitatieve koolstofkredieten op de markt brengt die gekoppeld zijn aan bijkomende milieuvoordelen, met traceerbaarheid van a tot z. De kopers kennen hun lokale project, weten precies welke koolstofbewuste praktijken de landbouwer toepast. Dat bepaalt allemaal mee de prijs.”

“Daarbij waarborgt het koolstofarm label in Frankrijk, het zogenaamde ‘Label Bas Carbone’, de kwaliteit en milieu-integriteit van alle projecten. Dat label voor koolstofvastlegging in de bodem en de vermindering van de broeikasgassenuitstoot werd in 2019 gecreëerd door het Franse ministerie van Ecologische Transitie, om bij te dragen aan de strijd tegen de opwarming van de aarde. Het koolstofarme label is gericht op projecten die de uitstoot van broeikasgassen verminderen ten opzichte van de basissituatie. Deze projecten moeten dus aanvullend zijn en verder gaan dan de wettelijke regelgeving en huidige praktijk, precies om de overgang naar een koolstofarme economie te versnellen. In principe is het bedoeld om de ontwikkeling van projecten in alle sectoren aan te moedigen. Om in aanmerking te komen voor het koolstofarm label moeten projecten wel verwijzen naar een methode die vooraf is goedgekeurd door het ministerie voor Ecologische Transitie, zoals CAP'2ER®.”

### Wat zijn de werkpunten en de uitdagingen van morgen?

“Ondanks het succes, is er nog werk aan de winkel: ambassadeurs zoeken en landbouwers overtuigen. Vandaag neemt al 15% van alle Franse landbouwers deel aan het koolstofkredietsysteem. Naast de overige landbouwers motiveren en sensibiliseren, moeten we ook de methodiek blijven verbeteren en de tool verder ontwikkelen. En uiteraard is het ‘volume’ van belang, niet alleen in tonnen CO<sub>2</sub> maar ook in financiële steun, om de agro-ecologische transitie in de zuivelsector te kunnen doorvoeren. De grote vraag blijft natuurlijk wie allemaal gaat bijdragen aan de ondersteuning van deze overgang? Daarom is het belangrijk om alle spelers in de sectoren mee te nemen, ook de burger-consument.”

“Verder moeten we erover waken dat we geen bijkomende administratieve lasten voor de landbouwers creëren, een zorg die vaak geuit wordt als het gaat om koolstofcertificaten. Want het is niet de bedoeling om te zware regels in te voeren, wel om de landbouwsector extra inkomstenbronnen te bieden om de CO<sub>2</sub>-arme transitie te versnellen.”



## Win-win om lokale klimaatinspanningen te belonen

Interview met Johanna Huylbroeck, mede-oprichtster van eerste Belgische CO<sub>2</sub>-platform Claire



Nu de laatste rechte lijn richting onafhankelijke certificatie is ingezet, staat niets Claire nog in de weg om flink op te schalen. Als eerste digitale marktplaats in ons land streeft Claire naar een samenleving met een 'netto-nul-CO<sub>2</sub>-uitstoot'. Concreet brengt het platform de lokale vraag naar koolstofcompensatie samen met het lokale aanbod in koolstofcaptatie en -reductie. "Melkveehouders hebben een unieke troef in handen. Door koolstof op te slaan in de bodem, maken ze deel uit van de oplossing voor de klimaatproblematiek. Daarbij worden hun duurzame inspanningen voor het eerst gecompenseerd en kan carbon farming een verdienmodel worden", vertelt Johanna Huylbroeck, drijvende kracht achter Claire.

Claire – 'Clean Air' – wil landbouwers stimuleren tot duurzame praktijken voor meer CO<sub>2</sub>-opslag in de bodem. Dat doet Claire door hen een marktplaats aan te bieden en hen zo in contact te brengen met Belgische bedrijven die hun CO<sub>2</sub> binnen België willen compenseren. Nooit eerder werden op die manier landbouwers in ons land gecompenseerd voor de klimaatinspanningen die ze doen. Goed voor de bedrijven die certificaten ontvangen voor hun CO<sub>2</sub>-compensatie, voor zij die groene projecten willen realiseren en daarvoor financiële ondersteuning krijgen (carbon credits) én voor de planeet.

### Maar allereerst, hoe is Claire ontstaan?

Johanna Huylbroeck: "Uit een oprecht engagement om bij te dragen aan een betere wereld. Ik heb altijd al die drive gehad. Na mijn studies agogiek-economie wilde ik voor een Belgisch beursgenoteerd bedrijf werken, en dat is KBC geworden. Maar tegelijk wilde ik in de maatschappij een steen verleggen. Aan de schoolpoort van de kinderen sprak Joris me aan met een verhaal dat echt wel het potentieel heeft om een steen te verleggen. Joris is bio-ingenieur en werkt in de chemie. Vanuit zijn industriële achtergrond hoorde hij telkens van klanten dat ze wilden zien hoe een bedrijf duurzaam bezig was. En wat is er nu betrouwbaarder dan met je eigen ogen lokale klimaatinspanningen te kunnen zien? Zo kreeg het idee van Claire vorm, aan de keukentafel, twee jaar geleden. Hij had al twee kameraden gevraagd om mee aan Claire te bouwen en we werden een team van vier. Intussen groeide ons idee organisch uit tot een concreet platform. Een CO<sub>2</sub>-marktplaats die het verschil wil maken door lokaal én verbindend te zijn."

### Claire gaat dus voor lokaal en klimaatneutraal?

"Ja, die lokale insteek is altijd de basis geweest. Kijk, de uitstoot van broeikasgassen in België bedraagt ruwweg 100 miljoen ton CO<sub>2</sub> per jaar. Als je dat via bossen wil compenseren om een reductie te initiëren, dan heb je al snel een veelvoud van België nodig... Zo is het idee ontstaan om met lokale projecten CO<sub>2</sub>-uitstoot te compenseren. Op termijn willen we zelfs evolueren van 'lokaal en klimaatneutraal' naar 'lokaal en klimaatpositief'. Een stap verder dus, waar nog wat meer bij komt kijken (lacht). Want dat hadden we in het begin van Claire toch onderschat, hoe complex zo'n CO<sub>2</sub>-marktplaats in de praktijk is."

### Ligt de weg nu open, nu de ISO-verificatie wordt afgerond, voor het verhandelen van carbon credits?

"De succesvolle audit, volgens de ISO 14064-norm van de methodiek van Claire, is een belangrijke mijlpaal. Deze internationale standaard biedt bedrijven de nodige zekerheid over onze aanpak omtrent de berekening van de gecapteerde tonnen CO<sub>2</sub>, alsook over de effectieve realisatie van de projecten. Met andere woorden: het onderstreept ieders geloofwaardigheid op het gebied van klimaatverandering en duurzaamheid. Vanuit Claire zullen we bedrijven nu makkelijker kunnen overtuigen om hun CO<sub>2</sub>-uitstoot lokaal te compenseren, precies omdat ze hun carbon credits voortaan officieel kunnen inschrijven in de boekhouding. In die zin hopen we dat deze ISO-verificatie zal bijdragen tot een serieuze opschaling. Want je hebt tal van spelers nodig, in verschillende domeinen, om vraag en aanbod op elkaar te kunnen afstemmen."



### **Claire werkt op twee fronten: reductie en captatie van CO<sub>2</sub>. Hoe werkt dat precies?**

“Als digitale marktplaats brengen we vraag en aanbod samen. Enerzijds heb je bedrijven en organisaties die hun CO<sub>2</sub> lokaal in België willen compenseren, anderzijds projecten die CO<sub>2</sub>-uitstoot vermijden, verminderen of vastleggen. Binnen dat aanbod omarmen we zo projecten voor de vermindering van CO<sub>2</sub>, via gebouwen, technieken en innovatie. Een melkveehouder kan bijvoorbeeld bijdragen door zonnepanelen op zijn stal te plaatsen of te investeren in een pocketvergister. Daarnaast stimuleren we projecten voor de opslag van CO<sub>2</sub>. Denk aan het vernatten van de natuur of landbouwpraktijken waarbij koolstof in de bodem wordt opgeslagen. Beide fronten van reductie en captatie zijn nodig, want het heeft natuurlijk geen zin om hier te compenseren via opslag, en daar gewoon CO<sub>2</sub> in de lucht bij te pompen...”

**“Als digitale marktplaats brengen we vraag en aanbod samen.”**

“Melkveehouders die aan carbon farming willen doen, kunnen deelnemen met projecten waarmee ze verder gaan dan wat wettelijk wordt opgelegd – wat we bij Claire het additionaliteitsprincipe noemen. Dat betekent dat een melkveehouder enkel die koolstof in rekening brengt die door zijn landbouwtechnieken extra in de bodem wordt opgeslagen, en dus niet de koolstof die er al was. We hebben het zo eenvoudig mogelijk gemaakt om in te stappen, het is niet de bedoeling om de landbouwer 's zondags nog op te zadelen met extra administratief werk.”

### **Hoeveel kopers van koolstofkredieten telt Claire vandaag?**

“Momenteel hebben we drie kopers: zuivelcoöperatie Milcobel, muziekfestival Tomorrowland en de Sanicole Airshow uit Hechtel-Eksel. Een 20-tal andere klanten zijn al aardig opgeschoven in de procedure, die gemiddeld toch zes maanden in beslag neemt vanaf het eerste gesprek. We kijken ernaar uit om binnenkort enkele mooie namen te mogen toevoegen aan onze lijst kopers. Compenseerders kunnen trouwens uit twee formats kiezen bij Claire: ofwel kies je als bedrijf een project uit onze portfolio, ofwel ga je als bedrijf voor een project op maat, waarbij we vaak meerdere partners betrekken en zo een hefboom creëren waarbij tal van lokale ondernemingen kunnen aansluiten. Stiekem hopen we dat in de toekomst ook gemeentes of zelfs particulieren kredieten zullen kunnen kopen. Maar dat is een complex verhaal, niet voor morgen dus, al staat het op de Claire-radar (lacht).”

### Is er ook een groei aan de projectkant?

“Zeker. Vandaag heeft Claire ongeveer 20 aanbieders van projecten die CO<sub>2</sub>-uitstoot vermijden, verminderen of vastleggen. In deze portfolio zitten een 15-tal landbouwers met heel diverse projecten, onder wie ook 8 melkveehouders. Als er iets opvalt in de jonge geschiedenis van Claire, dan is het wel het enthousiasme tussen de kopers en de aanbieders. We hebben bewust gekozen voor een één-op-één-engagement, waarbij we de lokale partners echt bij elkaar brengen. Op het certificaat staan ook de namen van beide partijen vermeld. Dat is uiteraard ook om anonimiteit en het doorverkopen van carbon credits te vermijden, maar is in de eerste plaats toch een bewuste keuze voor partnerschap – samen werken aan een betere wereld. Als koper is het ook heel motiverend om te zien hoeveel ton CO<sub>2</sub> je na 3 jaar hebt helpen uitsparen.”

### Wat kost een ton CO<sub>2</sub> compenseren in België?

“Bij Claire hanteren we een eerlijke en transparante prijszetting van minstens 60 euro per ton per jaar. Voor dat bedrag kan je als koper écht duurzaam compenseren en lokale versnelling initiëren. Dat is een bewuste keuze, waarbij we altijd gaan voor een engagement voor drie jaar. Zo zorg je trouwens voor een enorme aanzuiging van projecten. Kijk, je kan altijd bomen aanplanten in het buitenland – dat is natuurlijk beter dan niets doen – maar dan creëer je geen lokale impact. Daarom zetten wij zo in op die verbondenheid met het lokale, waarbij we ook het totaalplaatje in rekening nemen: hoe zit het met werknemers aantrekken en behouden, maatschappelijk verantwoord ondernemen... Al die aspecten verklaren mee de prijszetting. We hadden het ons gemakkelijk kunnen maken door gewoon voor CO<sub>2</sub>-compenserende projecten te kiezen waar je 10 jaar geen omkijken naar hebt, maar dan werk je niet lokaal versnellend en heb je op termijn minder impact. En dat willen we dus niet. Wie via Claire zijn CO<sub>2</sub>-uitstoot compenseert, doet dat meteen goed. En wie duurzame inspanningen levert, krijgt daar een correcte vergoeding voor.”





## Weer stapje dichterbij 100% circulaire melkveehouderij

Interview met Ruben Puype,  
Corporate Sustainability Officer bij Milcobel



Als eerste Belgische onderneming sloot zuivelcoöperatie Milcobel zich eind 2021 aan bij Claire. “We zijn gekoppeld aan één van onze leden-melkveehouders die onder meer aan boslandbouw doet. Geen mooier voorbeeld om samen te verduurzamen! We geloven sterk in dit concept dat onder meer carbon farming-praktijken ondersteunt”, vertelt Ruben Puype, Corporate Sustainability Officer bij Milcobel, de zuivelcoöperatie van zo’n 2.000 Belgische melkveehouders.

Door koolstof op te slaan in de bodem kunnen melkveehouders deel uitmaken van de oplossing voor de klimaatproblematiek. Ruben Puype: “Uiteraard mogen we niet verwachten dat carbon farming het klimaat zal redden, maar het is wel degelijk een stap vooruit richting een meer circulaire melkveehouderij, met een terechte financiële compensatie voor de landbouwer.”



### Hoe is de samenwerking tussen Milcobel en Claire ontstaan?

“Het verhaal is vorig jaar begonnen met de lancering van onze CO<sub>2</sub>-neutrale Brugge Kaas, een primeur in de kaasmarkt. Daarbij compenseerden we onze resterende CO<sub>2</sub>-uitstoot initieel via een windmolenproject in India. Op dat moment waren er in ons land namelijk geen lokale aanbieders van CO<sub>2</sub>-compensatieprojecten. Later zijn we dan toevallig in contact gekomen met Claire, die als start-up op zoek was naar bedrijven. We zijn meteen ingestapt.”





“Allereerst omdat we sterk geloven in het concept van een lokale CO<sub>2</sub>-marktplaats, waar Belgische bedrijven hun CO<sub>2</sub>-uitstoot kunnen compenseren via duurzaamheidsinitiatieven bij lokale landbouwers. Maar ook omdat we geloven in een model waarin landbouwers een deel van de oplossing zijn voor het klimaatprobleem, niet enkel een deel van het probleem. Claire heeft een interessant en transparant model ontwikkeld rond lokale carbon credits. Daarbij kunnen onze melkveehouders zelf maatregelen nemen die CO<sub>2</sub> reduceren en ontvangen zij een vergoeding voor hun inspanningen, voor het leveren van ecosysteemdiensten.”

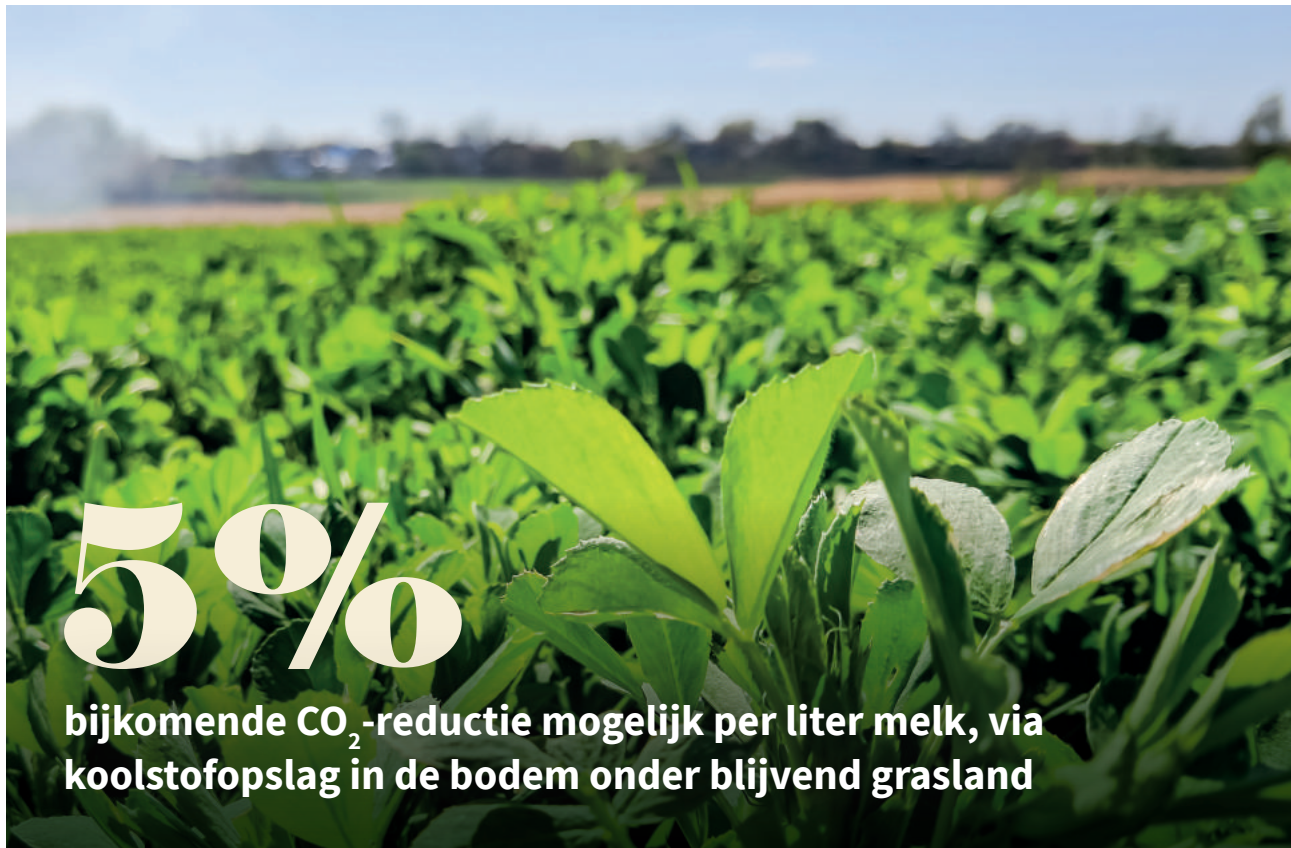
“Uiteraard is er een grotere maatschappelijke waarde als dat op een lokale manier gebeurt. Waarom zouden we niet een deel van onze CO<sub>2</sub> compenseren via landbouwers uit de eigen keten? Voor de eerste honderd ton die we willen compenseren, is onze coöperatie onder andere gekoppeld aan het melkveebedrijf van Kris en Ginny Heirbaut in Temse. Zij doen vooral aan carbon farming via permanent grasland en agroforestry of boslandbouw.”

#### **Welke maatregelen kunnen melkveehouders zoal nemen?**

“Er zijn verschillende initiatieven die onze leden kunnen nemen, waarbij ze heel gericht kunnen kiezen wat het best bij hun bedrijf past. Wat voor de ene melkveehouder haalbaar is, is dat niet altijd voor de andere. De brede lijst met mogelijkheden is in dat opzicht heel dankbaar. Ook willen we als coöperatie onze leden niets opleggen. Onder het motto ‘boer is baas op eigen erf’ willen we enkel zoveel mogelijk melkveehouders stimuleren om nog meer te verduurzamen, met een vrije keuze uit de verschillende maatregelen die daartoe kunnen bijdragen.”

“Een mogelijkheid bij Claire is carbon farming, koolstofbewuste landbouw waarbij melkveehouders specifieke landbouwpraktijken toepassen om het koolstofgehalte in de bodem te verhogen. Dat kan door groenbedekkers in te zaaien, grasklaver of luzerne te gebruiken of compost of stalmest in te brengen waar veel organisch materiaal in zit. Ook kan je op bepaalde percelen stoppen met ploegen, waardoor dat organisch materiaal in de grond blijft. Uiteraard vragen





sommige maatregelen meer investeringen, bijvoorbeeld als je andere bodembewerkingsmachines moet aankopen, maar de landbouwer kan dus zelf kijken wat haalbaar is. Een van onze leden, Kris Heirbaut, investeerde alvast in agroforestry met de aanplanting van bomen in zijn weides. Daardoor haalt hij meer CO<sub>2</sub> uit de lucht en verhoogt hij het koolstofgehalte in de bodem, waarvoor hij jaarlijks een vergoeding krijgt van Claire. Op onze beurt kopen we als coöperatie koolstofcertificaten bij Claire om onze resterende uitstoot aan CO<sub>2</sub> te compenseren.”

#### **Waarom wil Milcobel melkveehouders warm maken voor carbon farming?**

“De eerste belangrijke reden is dat melkveehouders hun steentje kunnen bijdragen aan de klimaatproblematiek, een deel van de oplossing kunnen zijn, win-win dus. Een tweede belangrijke reden is het alternatieve verdienmodel. Het inkomen van de melkveehouders is de laatste jaren zwaar onder druk komen te staan. Dan is het handig dat je als landbouwer kan diversifiëren in je activiteiten en een vergoeding krijgt voor je duurzaamheidsinspanningen.”

“Belgische melkveehouders hebben de voorbije twintig jaar al 30% CO<sub>2</sub>-reductie per liter melk gerealiseerd, een mooie stap voor de sector. Een studie van de KU Leuven heeft recent aangetoond dat er potentieel is om bijkomend 5% reductie te boeken per liter melk, via koolstofopslag in de bodem onder blijvend grasland. Natuurlijk zijn nog niet alle landbouwers

vertrouwd met de praktijken om koolstof in de bodem op te slaan. Maar de interesse is er wel, zeker bij de generatie jonge ondernemers die hun maatschappelijke bijdrage willen leveren en bewust bezig zijn met het klimaatverhaal. Als coöperatie stimuleren we hen om contact op te nemen met Claire. Anderzijds zou ik graag een warm pleidooi willen houden voor bedrijven die hun CO<sub>2</sub>-reductie willen compenseren. Doe dat lokaal, bijvoorbeeld door samen te werken met een melkveehouder in je streek. Op die manier creëren we een ecosysteem, sluiten we de cirkel en verduurzamen we samen. Mooi toch?”





### Heeft Milcobel nog andere klimaatneutrale zuivelproducten in het vooruitzicht?

“Momenteel is er enkel onze CO<sub>2</sub>-neutrale Brugge Kaas, al zijn er plannen om uit te breiden. De reacties zijn alvast erg positief. Als grootste Belgische speler op het vlak van kaas wilden we graag als eerste in de sector een aanbod creëren. Dat was onze voornaamste intentie: de consument op een niet-dwingende manier ervan bewustmaken dat zijn aankoopgedrag sterk bepalend kan zijn op een aantal vlakken. Daarom moet er een aanbod zijn, zodat mensen een keuze kunnen maken. Hoe dan ook is de zuivelsector binnen de landbouw altijd al koploper geweest in duurzaamheid. En we blijven hier zeker op inzetten. De uitdagingen zijn groot en we zijn er nog niet, maar onze melkveehouders zijn wel bewust bezig met de toekomst.”

### Hoe willen jullie lokale landbouwers nog meer steunen in hun klimaatneutrale ambities?

“We geloven vooral in een pragmatische en haalbare aanpak. Niet verplichten, wel stimuleren. Dat doen we door onze leden met een duurzaamheidspremie te belonen voor de duurzaamheidsinspanningen die ze nemen. Daarnaast zetten we in op wetenschappelijk onderzoek. Zo ondersteunt Milcobel – samen met andere partners – projecten en studies naar klimaatgerelateerde maatregelen die melkveehouders kunnen nemen. Denk aan Klimrek dat landbouwers via een klimaatscan en begeleidingstraject ondersteunt in hun ecologische vooruitgang. Aan GrasKlim, dat onderzoek voert naar meer klimaatresistente grassoorten die beter tegen langdurige periodes van droogte en regen kunnen. Of aan Happy CliMi, dat voerstrategieën en nevenstromen bekijkt om de methaanemissie bij melkvee te verminderen. Ook door dergelijk onderzoek mee te steunen, proberen we als coöperatie om op een verantwoorde manier te ondernemen en de toekomst van onze melkveehouderij en zuivelsector te waarborgen.”

“Zuivelsector is binnen de landbouw altijd al een koploper geweest in duurzaamheid.”



## Hoeve Heirbaut in Temse compenseert lokaal de CO<sub>2</sub>-uitstoot van Milcobel

**Ginny de Meulemeester:** “Elke landbouwer kan eigenlijk aan carbon farming doen. Zelf zetten we sterk in op permanent grasland. Het rantsoen van onze koeien bestaat uit een mengsel van grassen, klavers en kruiden uit acht verschillende plantenfamilies die wij hier op het bedrijf telen.”

**Kris Heirbaut:** “De laatste jaren gaan meer en meer landbouwers op zoek naar nieuwe verdienmodellen. Carbon farming kan hier zeker een rol in spelen. Meer koolstof vastleggen in de bodem zorgt voor een hogere bodemvruchtbaarheid. Op lange termijn betekent dat een groot voordeel voor de landbouwer maar ook op korte termijn boek je al winst in de strijd tegen de klimaatopwarming. Als je daarbij dan nog een vergoeding krijgt, levert dat net datgene op waar landbouwers hard naar op zoek zijn: extra financiële middelen.”



“Elke  
landbouwer  
kan eigenlijk  
aan carbon  
farming doen.”



- **melkveehouders Ginny de Meulemeester & Kris Heirbaut**
- **bedrijf met 70 melkkoeien**
- **jaarproductie van 400.000 liter melk**
- **carbon farming via platform Claire**
- **compenseert een deel van de CO<sub>2</sub>-uitstoot van zuivelcoöperatie Milcobel**